

Meijän Rannat
Kehittämiskortti K10

Rantojen rakennukset

Punatiiltä, betonia ja
muuntojoustavia ratkaisuja

12.3.2025



LAPPEENRANNAN KESKUSTA-
ALUEEN RANTOJEN
KEHITTÄMISSUUNNITELMA



Meijän Rannat lyhyesti

Lappeenrannan keskusta-alueen rantojen kehittämishanke on käynnistynyt kaupunkikehityslautakunnan tekemän päätöksen myötä 2.5.2024 ja jatkuu vuoden 2025 alkupuolelle saakka, jolloin kaupunginvaltuusto hyväksyy Meijän Rantojen kehittämissuunnitelman.

Suunnitelman tavoitteena on kehittää keskustan ranta-alueiden viihtyisyyttä, parantaa kulkuyhteyksien turvallisuutta ja esteettömyyttä sekä luoda edellytykset talvitoiminnalle ja matkailun edistämiseksi alueella myös tulevaisuudessa.

Kehittämissuunnitelma koostuu kolmesta erilaisesta tavoitekartasta sekä 19 kehittämiskortista. Kehittämiskorteissa esitellään tarkemmin eri kohteita ja ranta-alueita koskevia teemoja. Laaditut suunnitelmat ja toimenpidesuosituksien esitys on esitetty tulevaisuuden havainnekuvassa.

Ensimmäiset kehittämissuunnitelman toimenpiteet toteutetaan alueelle jo kesän 2025 aikana, mutta suurin osa toimenpidesuosituksista tähtää rantojen kehittämiseen pidemmällä aikavälillä, esimerkiksi 10-20 vuoden päähän.

Meijän Rannat -kehittämissuunnitelma ohjaa keskustan ranta-alueiden rakentamista ja kehittämistä yleisellä tasolla. Tarkemmat ratkaisut alueiden toteuttamisesta tehdään asemakaavoituksen sekä katu- ja puistosuunnitelmien yhteydessä.



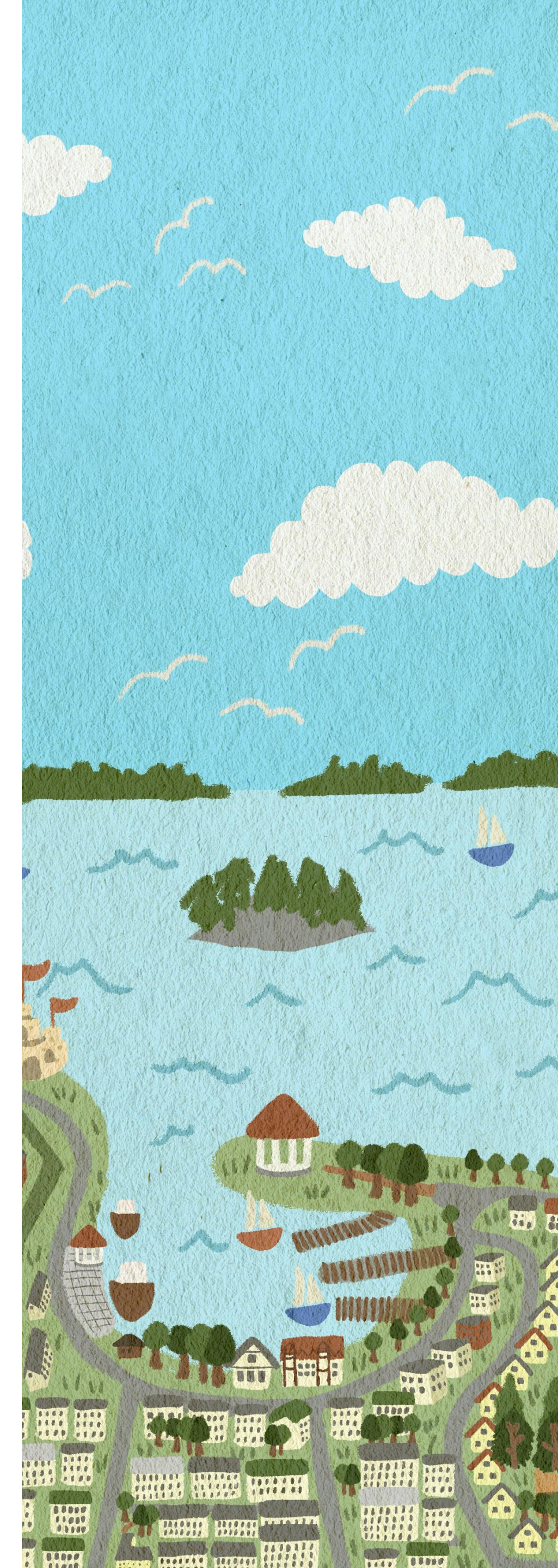
SISÄLTÖ

1. Tavoitteet
2. Meijän Rantojen rakentuminen
 - Ranta-alueiden rakentumisen lyhyt historia ilma- ja valokuvin
3. Rantojen rakennukset kartalla
 - Toimintojen sijoittuminen
 - Rakennettu kulttuuriympäristö
4. Kaupunkikuvallisia maamerkkejä
 - Paviljongit
 - Myllysaaren uimalaitos
5. Kehitettävät rakennetut alueet
 - Linnoituksen kärki
 - Satamapuisto
 - Satamatori
 - Kylpylän ympäristö
 - Myllysaari
6. Uudisrakentaminen Meijän Rannoilla
 - Rakentamisen ohjaaminen
 - Ideakuvia erilaisista konttiratkaisuista ja huoltorakennuksista
 - Jaakkolan kirkko
 - Saunamaailmavaihtoehdot lyhyesti
7. Lähteet ja yhteystiedot



TAVOITTEET

- Rannan rakennusten monipuolisen käytön mahdollistaminen
- Viihtyisän ja ajallisesti monikerroksisen kaupunkikuvan ylläpitäminen ja edistäminen
- Uudisrakentamis- ja korjauskohteiden tunnistaminen
- Rakentamisen ohjeistus uusille rakennuksille ja rakenteille

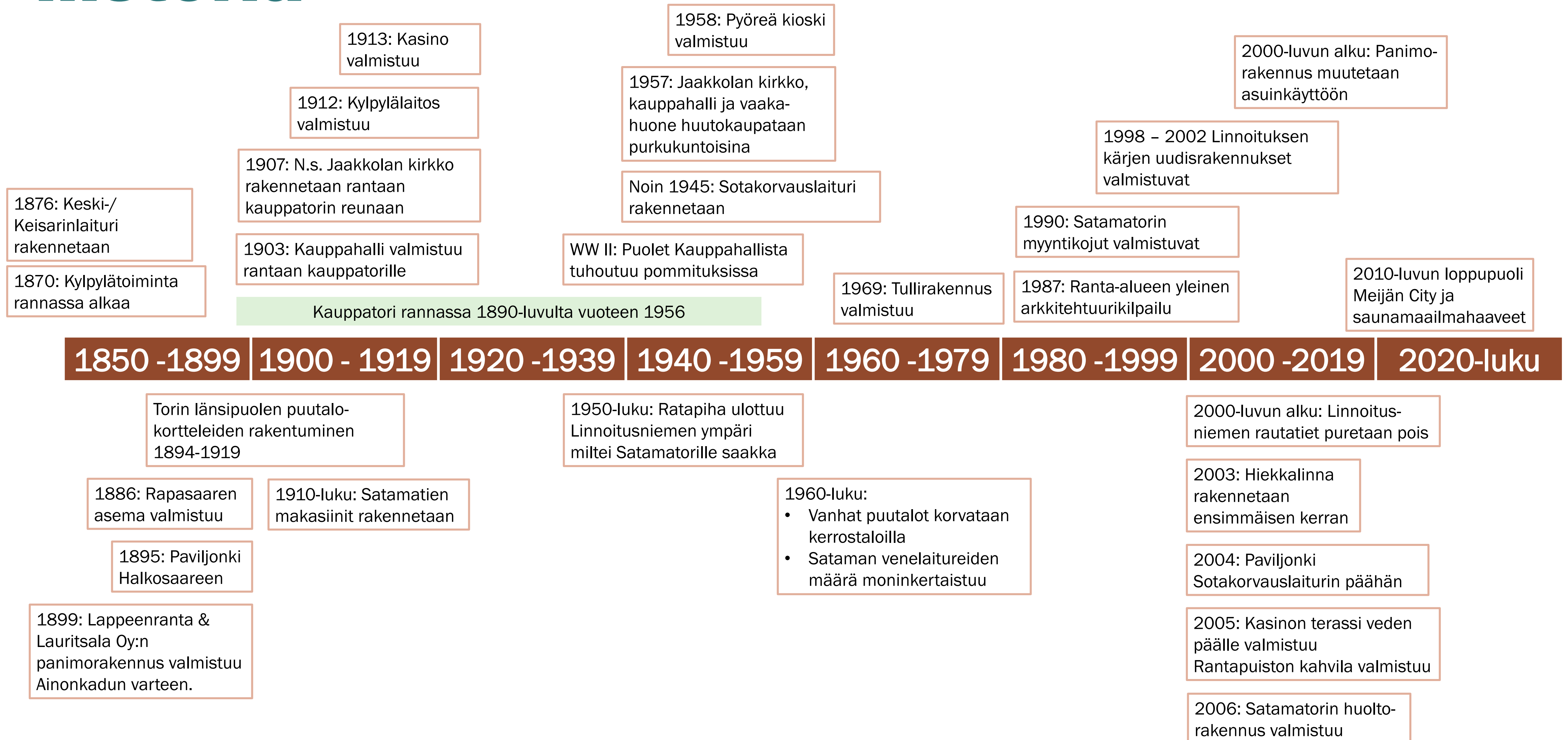


MEIJÄN RANTOJEN RAKENTUMINEN

- Alun perin keskiaikainen Lappeenrannan kauppapaikka oli Pallonlahden puolella ja vesialue ylsi lähelle vallirakennelmia.
- Ensimmäinen kylpylä rakennettiin 1870 ja ranta-alueita alettiin kehittää matkailua silmällä pitäen. Rapasaaren asema avautui 1886. 1890-luvun alussa tori siirtyi Raatihuoneen edustalta nykyisen Satamatorin alueelle. Heinä- ja halkokauppa määrättiin kuitenkin rautatie lähialueille.
- 1900-luvun alkupuolella rakentaminen Kaupunginlahden rannoilla lisääntyi: Julkisia rakennuksia ja kauppiastaloja nousi torin laitamille.
- Vuonna 1956 torikauppa siirtyi lähemmäs kaupungin keskustaa ns. ylätorille ja rannan vanhat asuin- ja kaupparakennukset korvattiin uusilla elementtikerrostaloilla 1970-luvulle tultaessa.
- Satamatorin aluetta alettiin kehittää 1990-luvun alussa arkkitehtuurikilpailun pohjalta: Tehtiin uusi pinnoite ja yhtenäiset myyntikojut, myöhemmin alueelle tuli myös esiintymislava ja huoltorakennus.
- Pallonlahti, Linnoituksen kärki ja Sataman suora olivat osittain ratapiha- ja varastoalueina aina 1990-luvulle saakka, jolloin viimeisetkin rataakiskot purettiin pois ja aluetta alettiin siistiä matkailukäyttöön. Linnoituksen vanhoja punatiilisiä makasiineja hyödynnettiin niin varastoina kuin opetuskäytössäkin. Ensimmäinen uudisrakennus rakennettiin linnoituksen kärkeen vuonna 1998.
- Uimalaitos siirtyi Myllysaareen Kimpisen niemestä 1950-luvulle tultaessa, vaikka Myllysaaren kehittäminen uimis- ja virkistyskäyttöön oli alkanut jo 1890-luvulla kylpylävieraita varten.
- Kahilanniemessä toimi Saimaan Saha Oy vuosina 1923- 1976, minkä jälkeen alue otettiin pääosin asuinkäyttöön aivan niemen kärkeä lukuun ottamatta.



Ranta-alueiden rakentumisen lyhyt historia



Ranta-alueiden rakentuminen ilmakuvin

Vuodet 1939 ja 1957



Ilmakuva vuodelta 1939. Junarata Rapasaaren kulkee linnoituksen länsipuolella ja Kahilanniemessä on sahatoimintaa. Uimalaitos on Kimpisenniemen kärjessä, uimaranta Myllysaarella. Kauppahalli ja nk. Jaakkolan kirkko ovat kauppatorin pohjoisreunalla. Kuva © Maanmittauslaitos.



Ilmakuva vuodelta 1957. Linnoituksen pohjoisrannalle on rakennettu sotakorvauslaituri ja Rapasaaresta on silta Pikisaaren. Pallonlahden länsirannalle samoin kuin linnoituksen kärkeen on tuotu täyttömaata. Uimalaitos on siirtynyt Myllysaareen ja Halkosaaren on tullut venelaitureita. Satamatorin rakennukset on purettu pois. Kuva © Maanmittauslaitos.

Ranta-alueiden rakentuminen ilmakuvin

Vuodet 1970 ja 1987



Ilmakuva vuodelta 1970. Sahatoiminta Kahilanniemessä on hiljentynyt, mutta jatkuu edelleen Pikisaassa ja Rapasaassa. Halkosaaren venelaiturit ovat pidentyneet ja uusia laitureita on tullut Kaupunginlahden itäreunalle. Satamatorin alue on tyhjillään. Kuva © Maanmittauslaitos.



Ilmakuva vuodelta 1987. Pallonlahden rannalle on noussut varastohalleja. Linnoituksen kärjen varastointialueet ovat siistiytyneet ja puuvarastojen sijaan alueella säilytetään veneitä. Halkosaassa on aiempaa suurempi mattolaituri. Myllysaaren on tehty ankkalampi ja Kahilanniemi on alkanut metsittyä. Kuva © Maanmittauslaitos.

Ranta-alueiden rakentuminen ilmakuvin

Vuodet 2000 ja 2023



Ilmakuva vuodelta 2000. Kahilanniemen asuinalue on alkanut rakentumaan ja myös linnoituksen kärkeen on tullut uudisrakennuksia. Satamansuoran pysäköintialueet on jäsenneilty selkeämmin. Rapasaaren ja Pikisaaren sahan toiminta on päättynyt ja Rapasaaren on tullut uusia venelaitureita.



Ilmakuva vuodelta 2023. Kahilanniemen asuinalue on rakennettu valmiiksi ja myös Rapasaaren on noussut kerrostaloja. Linnoituksen pohjoiskärkeen on tullut uusia venelaitureita. Osa panimon rakennuksista on purettu ja tilalle tehty kaksi asuinkerrostaloa. Rapasaaren johtanut rata on purettu pois linnoituksen länsipuolelta.

Ranta-alueiden rakentuminen valokuvin

1870 - 1935



Vanhin tunnettu maisemavalokuva Lappeenrannan kaupungista. Kuvassa näkyy nykyisen satamatorin alueella venevaja. Taaempana Kirkkokatu päättyy veteen. (Tuntematon valokuvaaja, 1870-1879, Lappeenrannan museot).



Näkymä Kaupunginlahden itärannalta kylpylaitokselle ja kaupunkiin päin. (Sarén, Oscaria, 1893, Lappeenrannan museot).

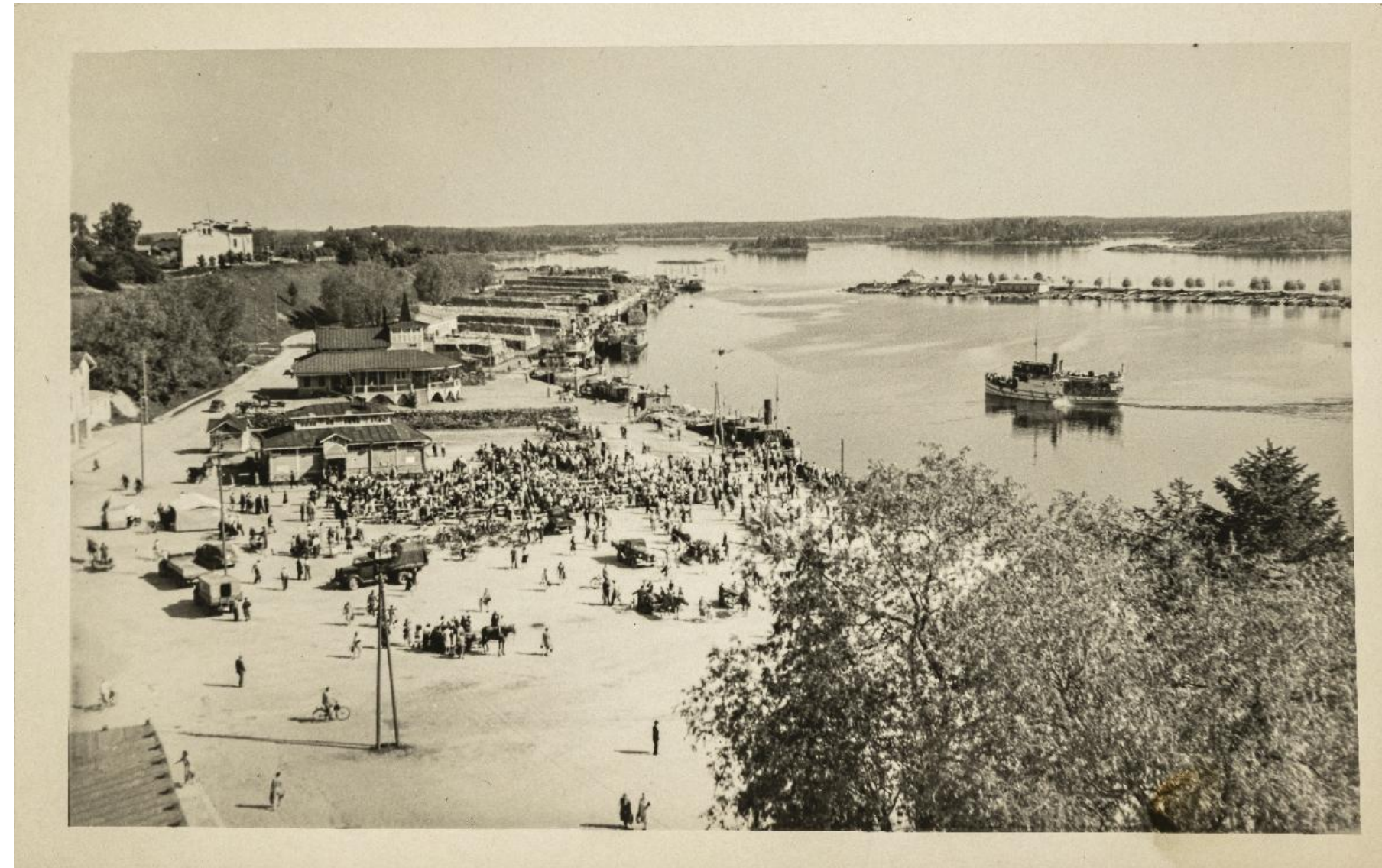


Kaupunginlahti lounaasta päin. Lahden länsirannalla on kauppatori ja kauppahalli. Halko-saarella näkyy Saimaan melojien kanoottivaja ja Kimpisen niemessä uimalaitos. (Veljekset Karhumäki Oy, 1935, Lappeenrannan museot).

Ranta-alueiden rakentuminen valokuvien 1949 - 1965



Rapasaaren tavara-asema ja sen ratapiha. (Mäkinen Eino, 1949, Lappeenranta sanoin ja kuvin).



Sataman kauppatori. Torin reunalla on kauppahalli ja sen takana Jaakkolan kirkko. Kauempana sataman suoralle on varastoitu halkopinoja. (Mortensen, 1952, Lappeenrannan museot).



Kaupunginlahti lounaasta päin. Prinsessa Armada ankkuroitu Halkosaaren itäpuolelle. Taustalla oleva entinen kauppatori on jo hiljentynyt, mutta Satamatien varrella on vielä vanhat talot. (Veljekset Karhumäki Oy, 1960-1965, Lappeenrannan museot).

Ranta-alueiden rakentuminen valokuvien 1970- ja 1980-luvuilla

Näkymä Ainonkadulta Satamatorille päin. Ensimmäinen elementtitalo on rakennettu torin reunaan. Taustalla on hotelli Patria ja Lappeenrannan kirkko. (Mikonsaari, Aarne A., 1972-1975, Lappeenrannan museot).



Ainonkadun panimorakennuksen uudisosa, joka korvattiin myöhemmin kerrostaloilla. (Mikonsaari, Aarne A., 1975-1985, Lappeenrannan museot).



Linnoituksen kärjen makasiineja Satamatien varrella. (Rinno, Soile, 1977, Lappeenrannan museot).



Näkymä Linnoituksesta Pikisaaren sahalle. Rapasaaren asema on lautataapeliin keskellä. (Rinno, Soile, 1977, Lappeenrannan museot).

Ranta-alueiden rakennuksia 2020-luvulla

Myllysaaren uimalaitos kesällä 2024.



Sataman Loiste kesällä 2024.



Kylpylä kesällä 2023.



Satamatorin kioskit kesällä 2018.



Satamatien makasiineja kesällä 2024.



Rapasaaren asema kesällä 2022.



Kasino kesällä 2018.



RANTOJEN RAKENNUKSET KARTALLA



1 LINNOITUS

7 KIMPINEN

2 KESKUS 3 KYLPYLÄ

8 LEPOLA

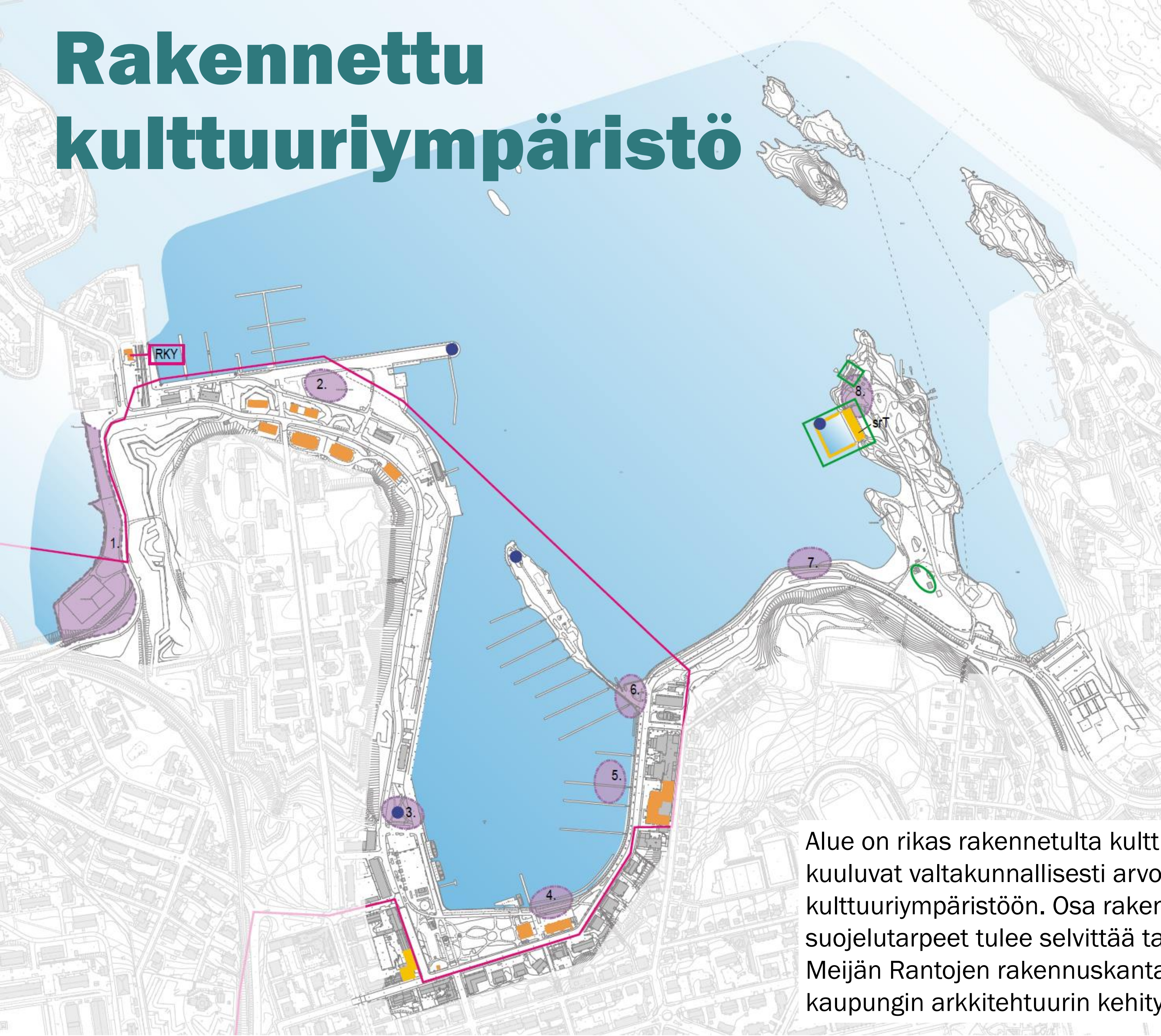
Yleisten toimintojen sijoittuminen

-  Virkistys
-  Liiketoiminta
-  Rantabulevardi
-  Uusi alue

Yleisesti ajatellen rannan toiminnot vaihtelevat virkistysalueista liiketoiminnan ja rantabulevardien alueisiin. Koska liiketoiminta tapahtuu pääosin rakennuksissa, ovat sen suurimmat keskittymät Satamatorin ja Linnoituksen kärjen alueilla. Aionkadulla ja Kipparinkadulla sekä Satamatien Satamatorin puoleisessa päässä suurin osa liiketoiminnan tiloista sijaitsee asuinkerrostalojen katutason kerroksissa.

Rakennettu kulttuuriympäristö

Meijän Rantojen rakennukset



RKY Valtakunnallisesti arvokas rakennettu kulttuuriympäristö.

Yellow square Yleiskaavalla suojeltu rakennus.

srT Rakennus tai rakennusryhmä, jonka suojelu tulee selvittää asemakaavoituksen yhteydessä.

Orange square Asemakaavalla suojeltu rakennus.

Green square Kehitettävä/uudistettava kohde.

Blue circle Kaupunkikuvallinen kiintopiste.

Purple dashed square Mahdollinen uudisrakennuksen paikka/ alue.

1. Pallonlahti
2. Linnoituksen kärki
3. Satamapuisto
4. Kaupunginlahden pohjukka
5. Kaupunginlahden itäranta
6. Halkosaaren mantereeseen puoli
7. Kimpisenniemi
8. Myllysaari

Alue on rikas rakennetulta kulttuuriympäristöltään, ja suunnittelualueen länsiosat kuuluvat valtakunnallisesti arvokkaaseen linnoituksen rakennettuun kulttuuriympäristöön. Osa rakennuksista on myös suojeltu asemakaavalla ja toisten suojelutarpeet tulee selvittää tarkemmin asemakaavoituksen yhteydessä. Meijän Rantojen rakennuskanta on kaikkienensa hyvin monipuolinen ja ilmentää kaupungin arkkitehtuurin kehitysvaiheita aina 1800-luvun lopulta 2010-luvulle saakka.

KAUPUNKIKUVALLISTIA MAAMERKKEJÄ

2.

1.

3.

4.

Meijän rantojen kauneimpia Saimaa-näkymiä voi ihailia maalta käsin sekä paviljongeista (kohteet 1-3) että Myllysaaren kolmi-kerroksisesta hyppytornista. Ensimmäinen maisemien ihastelupaikka rakennettiin jo 1800-luvun lopulla, ja viimeisin on valmistunut 2000-luvun alkupuolella.

1. Halkosaaren paviljonki 2. Myllysaaren uimalaitos
3. Satamapuiston pyöreä kioski 4. Sotakorvauslaiturin paviljonki

Halkosaari ja Myllysaari

1. Halkosaaren näköalapaviljonki

- Rakennettu 1895, suunnittelijana N. Menander
 - Osa kaupungin kaunistamispyrkimystä kylpylätoiminnan kehittämisen aikaan
- Rakenteeltaan avonainen, katemateriaalina punainen aaltopelti



Halkosaaren näköalapaviljonki.

2. Myllysaaren uimalaitos ja hyppytorni

- Uimalaitos valmistui 1948
 - Edustaa tyylipuhdasta funktionalismia
- Alun perin paikalla ollut puinen hyppytorni
- Betoninen kolmikerroksinen hyppytorni rakennettiin 1963-1964
 - Torni peruskorjattiin vuonna 1999
 - Kuntotutkimuksen (Ramboll, 2021) perusteella hyppytornin perustuksissa on merkittäviä vaurioita ja se on kallistunut.



Myllysaaren uimalaitos ja hyppytorni.

Satamapuisto ja Sotakorvauslaituri

3. Satamapuiston pyöreä kioski

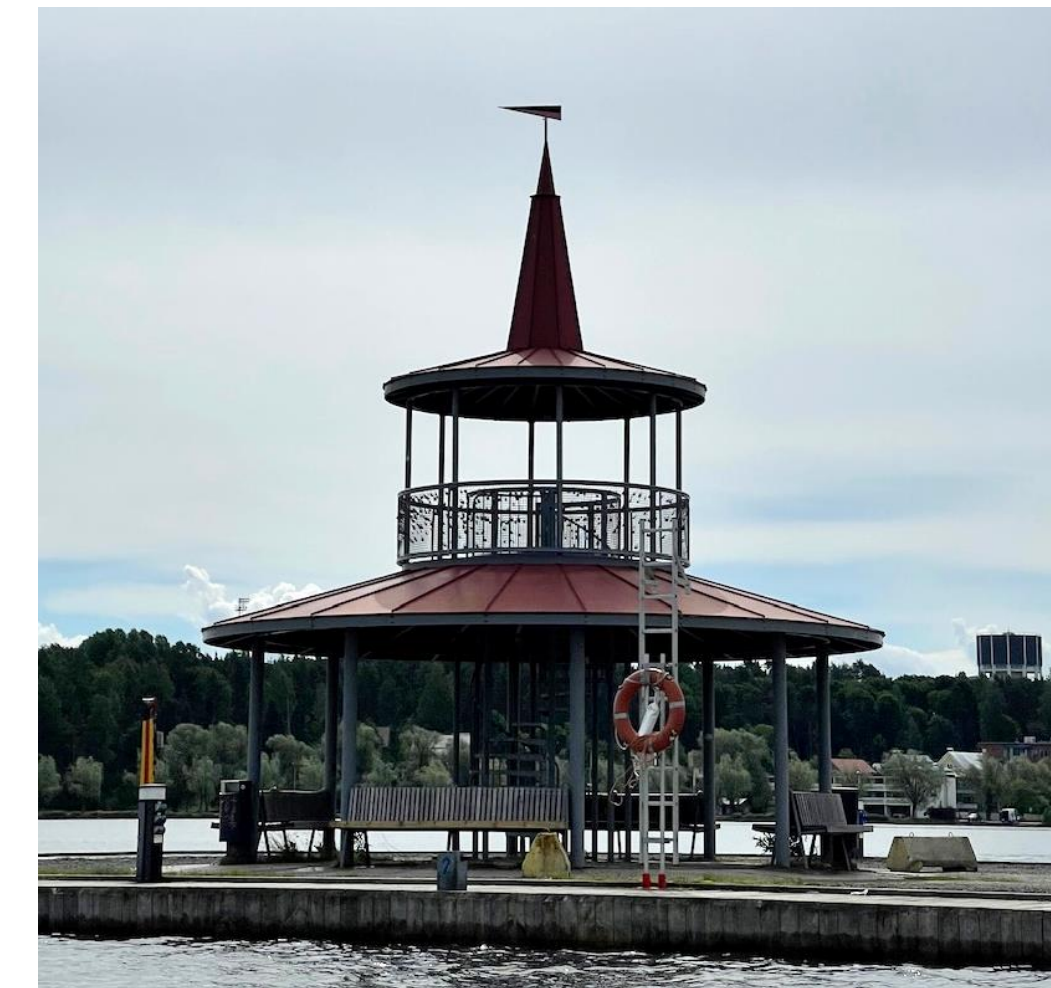
- Valmistunut vuonna 1958 paikalta puretun nk. Jaakkolan kirkon tilalle
- Edustaa harvinaista 1950-1960 -lukujen aikaista kioskityyppistä rakentamista ja on säilyttänyt käyttötarkoitustaan myöten alkuperäiset tunnuspiirteet:
 - Pohjakaavaltaan 12-kulmio
 - Keskellä sinisävyinen lautaverhoiltu kahvila-/ kioskirakennus
 - Sokkeli on verhoiltu liuskekivellä ja katemateriaalina on sininen aaltopelti
 - Paviljonkia kiertävät valkoiset pilarit ovat peruja paikalta puretusta Jaakkolan kirkosta ja katon rautakoriste on sataman vanhasta kauppahallista.

4. Sotakorvauslaiturin paviljonki

- Sijaitsee Linnoituksen pohjoiskärjessä
- Valmistunut 2004, suunnittelijana arkkitehti Jaakko Vatanen
- Teräsrakenteisessa paviljongissa piirteitä sataman paviljongista (pyöreä kioski), Jaakkolan kirkosta ja Halkosaaren paviljongista
- Paviljonkia kiertää aurinkokello



Satamapuiston pyöreä kioski.



Sotakorvauslaiturin näköalapaviljonki.

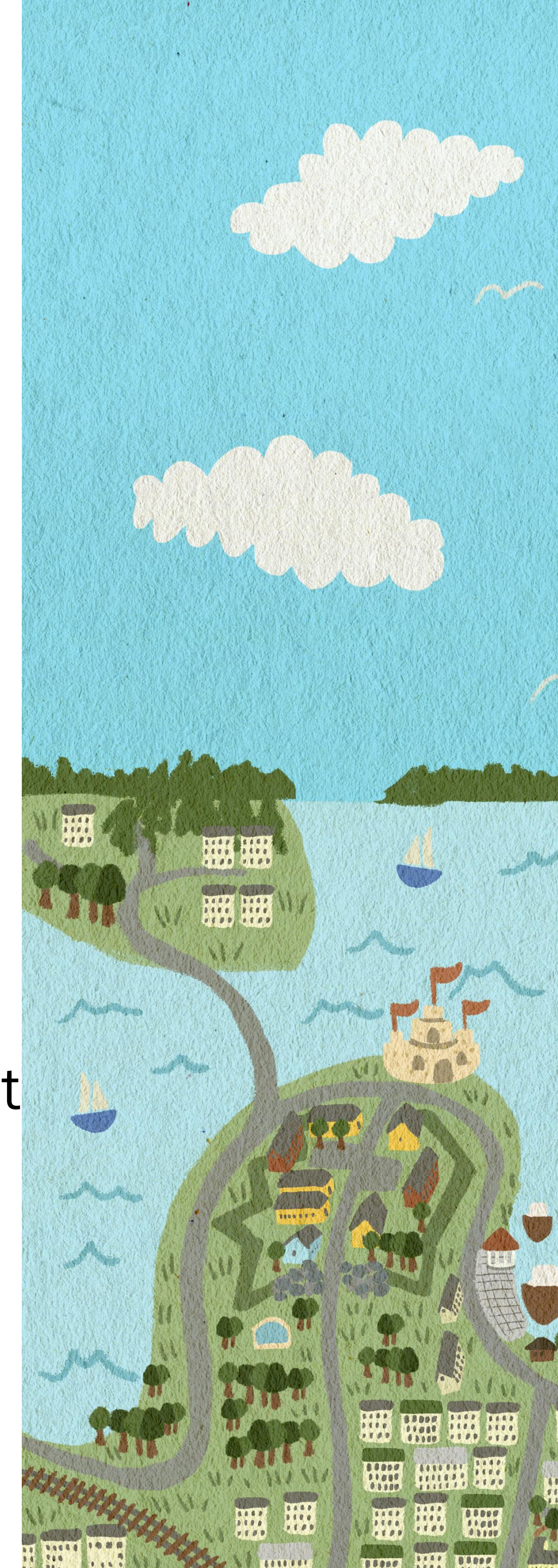




KEHITETTÄVÄT RAKENNETUT ALUEET

Yleiskatsaus Meijän Rantojen rakennetuista alueista

- Meijän rantojen rakennukset ovat pääosin melko hyväkuntoisia, mutta myös peruskorjattavia ja kunnostettavia tai kokonaan uudistettavia kohteita löytyy.
- Suurin haaste tällä hetkellä on saada rakennuksiin toimijoita, mikä esimerkiksi vanhojen rakennusten kunnossa pysymistä ajatellen on ensiarvoisen tärkeää.
- Osa rakennuksista on tehty vain kesäkäyttöisiksi, jolloin niiden tekniikka estää aktiivisemmän käytön talvikuukausina.
- Meijän Rantoja tehdään kaikille käyttäjille, joten monet rakennuksista kaipaavat parantamista myös niiden esteettömyyden ja fyysisen saavutettavuuden suhteen.
- Seuraavilla dioilla on käyty pääpiirteissään läpi, millaista kehittämistä eri alueet vaativat. Tarkemmin alueisiin voi tutustua aluekohtaisissa kehittämiskorteissa, joissa on myös esitetty tarkemmat suunnitelma-/ ideointikuvat alueista.



Linnoituksen kärki 1

- Rapasaaren asema
 - Rakennuksessa toimii tällä hetkellä Suomen Meripelastusseura Etelä-Saimaa ry ja tilat on remontoitu heidän toimintaansa soveltuviksi
 - Aseman edustalle on juuri valmistunut uusi puisto

KEHITTÄMISTOIMENPITEET:

- Asemarakennuksen kunnostaminen
- Mahtuisiko asemalle muita toimijoita meripelastusseuran lisäksi?
- Enemmän kaupallista toimintaa
→ Palvelujen jatkumo Linnoituksen kärjestä Pallonlahdelle päin



Linnoituksen kärki 2

- Hiekkalinnan alue

- Joudutaan purkamaan aina talveksi pois ja rakentamaan keväällä nopeasti uudelleen
 - Toimii veneiden talvisäilytyksen ehdoilla, joten vain väliaikaiset rakennelmat ja siirrettävät konttiratkaisut mahdollisia



KEHITTÄMISTOIMENPITEET:

- Pysyviä rakenteita konttien sijaan
 - Siistimpi, selkeämpi ja toimivampi ympäristö
 - Mahdollistavat alueen pitkäjänteisemmän kehittämisen

- Vanhat makasiinit

- Suurin osa rakennuksista käytössä
- Haasteena vuokralaisten löytäminen tiloihin
- Osa asemakaavalla suojeltuja, Satamatien eteläpuoliset makasiinit suojellaan Linnoituksen asemakaavassa



KEHITTÄMISTOIMENPITEET:

- Rakennukset pysyvät parhaiten kunnossa pitämällä ne käytössä
- Kaupallisia sekä ravitsemus- ja matkailupalveluja, jotka pitävät alueen vireänä ympäri vuoden



Satamapuisto

- Pyöreä kioski
 - Ollut aiemmin kioski- ja lipunmyyntikäytössä, nyt pienenä ruokakioskina
 - Nykyään jälleen aktiivisemmassa käytössä, kun rakennuksessa on uutta toimintaa

KEHITTÄMISTOIMENPITEET:

- A) Pyöreä kioski säilytetään
- Uusi toimija löytynyt hiljaiselon jälkeen
 - ”Avoin” (ilmainen) kioskitoiminnan kokeilumahdollisuus esim. koululuokille tai joukkueille
- B) Paikalle rakennetaan replika nk. Jaakkolan kirkosta tai jokin muu uudisrakennus
- Enemmän elämää, eli kaupan ja toiminnan mahdollisuuksia Satamatorin tuntumaan
 - Jaakkolan kirkkoa on tarkasteltu tarkemmin tämän kortin sivulla 34.



Satamatori

- Satamatorin nykyinen ilme perustuu pääosin 1980-luvulla pidetyn arkkitehtuurikilpailun voittajaehdotukseen.
 - Kilpailulla haluttiin saada Satamatori jälleen elävämmäksi ja viihtyisämmäksi sitten 1950-luvun kauppatorin siirtymisen.
 - Uudet myymäläkioskit
 - Esiintymislava
 - Uusi pinnoite
- Alueella on tehty pientä kohennusta mm. esiintymislavan tekniikkaan, torin esteettömyyteen ja viihtyisyyteen liittyen
- Kioskikopit alkavat olla peruskorjauksiässä
 - Aluetta halutaan myös talvikäyttöön, mikä ei ole nykyisillä kioskeilla mahdollista
 - Mm. lämmitys ja ympärivuotinen vesihuolto puuttuvat

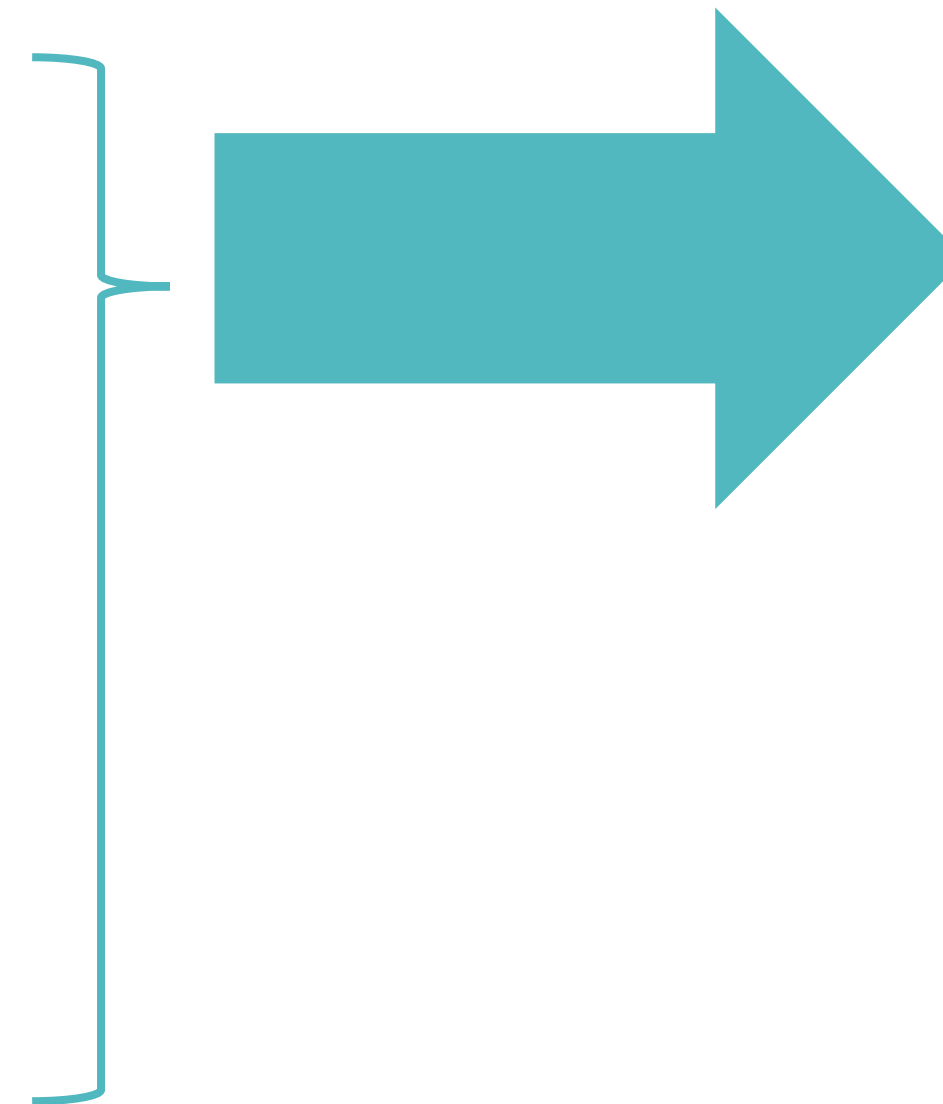
KEHITTÄMISTOIMENPITEET:

- A) Nykyiset kioskit säilytetään
 - Sisätilojen remontointi
 - Talviaukiolo ei jatkossakaan mahdollinen ilman kantovettä
 - Panostaminen lämmittimiin ja mahdollisiin lasiseiniin kahvilakauden pidentämiseksi ennen pakkasia
- B) Uudet kioskit vanhojen tilalle
 - Rakennusten laajentaminen tarpeen mukaan
 - Talviaukiolo mahdollista
 - Yhtenäinen ulkonäkö
 - Uusi sijainti lähempänä torialuetta edesauttaisi turvallisempien kevyen liikenteen yhteyksien rakentamista Kipparinkadulle
 - Kioskeilla mahdollisuus avautua enemmän kerrostaloille päin ja yhteys katutason liiketiloihin.
- Torikauppiaiden sosiaalityötilojen uudistaminen



Myllysaari

- Uimalaitos
 - Vaatii peruskorjausta
 - Hyppytornin korjaaminen tai rakentaminen uudelleen
 - Kaupungin ylläpitämä avantouintipaikka
- Niemen pohjoisosan sauna
 - Alkaa olla peruskorjauksiässä
 - Suosittu saunomis- ja avantouintipaikka
 - Toimintaa kehitetty uuden yrittäjän voimin
- Kioski ja pukukopit
 - Vaativat ainakin pientä pintaremonttia
 - Esteettömyyden parantaminen
 - WC-tilat käytössä vain kioskin aukioloaikoina



KEHITTÄMISTOIMENPITEET:

- Saunamaailma uimalaitoksen tai saunan yhteyteen
 - Useita eri palveluja saman "katon" alla: esim. saunat, ravintola, välinevuokraus, uimalaitoksen toiminta
 - Mahdollisuus rakentaa myös yksittäisiä saunoja nykyisen saunan ympärille



KEHITTÄMISTOIMENPITEET:

- Esteettömät pukeutumistilat
- Aina avoimet WC-tilat
- Mahdollisuus kioski-/ravintolatoiminnan kehittämiseksi





UUDISRAKENTAMINEN MEIJÄN RANNOILLA

Yleiskatsaus uudisrakentamiseen

- Meijän Rantojen rakennuskanta on varsin monipuolista ja ajallisesti kerrostunutta.
- Ranta-alueet halutaan pitää vehreinä virkistys- ja matkailukäytössä
- Uudisrakentamisen paikat ja sen määrä ovat tarkkaan harkittuja ja mieluummin hyödynnetään jo olemassa olevia rakennuspaikkoja kuin osoitetaan laajoja uusia alueita
- Mahdolliset uudisrakentamisen alueet ovat:
 1. Pallonlahti – erittäin pienimuotoisesti tapahtumatoimintaa tukevaksi
 2. **Linnoituksen kärki** – Hiekkalinnan ympäristön kehittäminen, esim. välinevuokraukselle pysyvämmät rakenteet
 3. Satamatori – Satamapuiston alue osittain
 4. **Kaupunginlahden pohjukka** – Kylpylän ympäristön kehittäminen
 5. **Kaupunginlahden itäranta** – Oleskelualueita laitureille
 6. Halkosaaren mantereen puoli – Matkailu-, virkistys- ja veneilypalveluita pienessä määrin
 7. Kimpisen niemi – pienimuotoisesti huoltotiloja
 8. **Myllysaari** – saunamaailma/ nykyisen saunatoiminnan kehittäminen ja uimalaitoksen uudistaminen



* Paksummalla fontilla olevat paikat ovat mahdollisia **saunamaailman sijaintivaihtoehtoja**. Tässä kehittämissuunnitelmassa saunamaailman on ajateltu muodostuvan yhdestä tai useammasta rakennuksesta, joissa voi olla myös muita palveluja, kuten ravintola ja terasseja saunan/ saunojen lisäksi.

Uudisrakentamisen ohjaaminen

- Meijän Rannoille halutaan tuoda muuntojoustavia rakennuksia, esimerkiksi pop up -toimintaan sopivia kioskeja, muunneltavia tilaelementtejä sekä erilaisia huoltotiloja.
- Rakentamista ohjataan tarkemmin asemakaavamääräyksillä, mutta tässä suunnitelmassa esitetään pääperiaatteita rantojen rakentamiseen liittyen:
 1. Turvallisuus – Tulvakorkeuden huomioiminen, rakenteiden ja pintojen säänkestävyys, kulkuyhteydet
 2. Koko – Rakennuksen toimintojen huomioiminen
 3. Materiaalit ja ulkonäkö – Laadukkuus, kaupunkikuva ja ajattomuus/väliaikaisuus
 4. Esteettömyys – Tilat kaikille saavutettavia
 5. Valaistus – Viihtyisyys, näyttävyys, turvallisuus
 6. Terrassit ja katokset – Ilmavuus, keveys, varjostus, näkymät
 7. Huoltotilat – Esteettömyys, ajattomuus, kunnossapito, aukiolo
 8. Kaupungin arvot ja strategia – kiertotalous, osallisuus, yritystoiminnan edistäminen



Rakentamisohteita 1/2

- Tässä annettavat rakentamisen ohjeet ja periaatteet koskevat pienempiä rakennuksia ja rakennelmia. Monet alueista vaativat toteutuessaan asemakaavamuutoksen, jossa määrätään tarkemmin kunkin alueen rakentamisesta. Kaikessa rakentamisessa tulee ottaa huomioon Saimaan vedenpinnan vaihtelut ja ohjeelliset tulvakorkeudet sekä järviympäristön suojeleminen ja puhtaana pysyminen.
- Saunamaailman rakentaminen mihin tahansa sijaintivaihtoehtoon Meijän Rannoilla vaatii asemakaavamuutoksen. Asemakaavassa määrätään tarkemmin mm. rakennuksen/ rakennuksien koosta, sijainnista, toiminnoista, ulkonäöstä sekä muista yksityiskohdista. Saunamaailmassa voi olla saunan/ saunojen lisäksi myös muita palveluja, kuten ravintola.
- Muuntojoustavien palvelujen (esimerkiksi konttien) rakenteet tulee verhoilla kunkin alueen kaupunkikuvaan sopivalla tavalla. Rakennusten on alueittain noudatettava samansuuntaista tyyliä. Rakennusten ja rakenteiden ulkonäöstä on pyydettävä kaupunkikuvatyöryhmän ja museon lausunnot ennen niiden pystyttämistä.
- Konttiravintoloiden, -kahviloiden ym. jäte-/lajittelupisteet tulee rajata rimoituksella tai muulla vastaavalla näkösuojaa antavalla elementillä.

1. Pallonlahti

- Alueelle saa toteuttaa kevytrakenteisia matkailu- ja yleisöpalvelurakennuksia ja rakennelmia. Rakennusten yhteenlaskettu kerrosala saa olla enintään 200 kerros-m². Yksittäisen rakennuksen kerrosala saa olla enintään 70 kerros-m². Rakennukset tulee sijoittaa alueelle siten, että maisema säilyy pääosin avoimena. Ne on toteutettava puurakenteisina ja pääosin puulla verhoiltuna.

2. Linnoituksen kärki

- Alueelle saa toteuttaa kevytrakenteisia matkailu-, yleisöpalvelu- ja liikerakennuksia ja rakennelmia. Rakennukset tulee sijoittaa alueelle siten, että maisema säilyy pääosin avoimena. Ne on toteutettava puurakenteisina ja pääosin puulla verhoiltuna. Rakennusten ja rakennelmien sijoittelu ei saa haitata alueella tapahtuvia venetoimintoja (veneiden lasku ja nosto sekä talvisäilytys). Alueelle tulee järjestää ympärivuotisessa käytössä olevia huoltotiloja, kuten esteetön wc.
- Alueelle on mahdollista rakentaa myös saunamaailma tai muu vetovoimakohde. Rakennuksen mitoitukselta, sijainnista, ulkonäöstä ja ympäristön toiminnoista määrätään tarkemmin asemakaavamuutoksella, jossa tutkitaan myös hankkeen kaupunkikuvalliset ja -rakenteelliset vaikutukset.

3. Satamapuisto

- A) Alueella olevaa pyöreää kioskia saa laajentaa vähäisessä määrin siten, että kioskin pyöreä muoto edelleen hahmottuu. Laajennus on toteutettava kaupunkikuvaan sopivana ja laadukkain materiaalein.
- B) Alueelle saa rakentaa satamatorin liiketoimintaa tukevan ympärivuotiseen käyttöön soveltuvan liikerakennuksen. Rakennus on toteutettava laadukkain materiaalein. Julkisivumateriaaleina on käytettävä pääasiassa lasia ja puuta. Rakennuksessa voi olla viitteitä alueella aiemmin olleista lihantarkastus- ja vaakahuoneesta sekä sen jälkeisestä pyöreästä kioskista. Kioskin katolla ollut viiri sekä terassin pylväät tulee säilyttää osana uutta rakennusta.

Rakentamisohteita 2/2

4. Kylpylä

- Kylpylän toimintojen aluetta on mahdollista laajentaa nykyisen pysäköintialueen puolelle esim. allasrakentein. Vierasvenelaiturin alkuun saa rakentaa veden päällä olevan saunarakennuksen. Rakennusten ja rakennelmien mitoituksesta, sijainnista ja ulkonäöstä ym. määrätään tarkemmin asemakaavamuutoksella. Jatkosuunnittelussa tulee kiinnittää erityistä huomiota uudisrakentamisen sovittamiseen vanhaan kylpylärakennukseen.

5. Kaupunginlahden itäranta

- Alueelle on mahdollista rakentaa veden päälle saunamaailma tai muu vetovoimakohde. Rakennuksen mitoituksesta, sijainnista ja ulkonäöstä ym. määrätään tarkemmin asemakaavamuutoksella.

6. Halkosaaren alku

- Alueelle saa toteuttaa kioski- ja wc-rakennuksen, jossa voi olla myös veneilijöille suunnattuja palveluja. Rakennus on toteutettava korkealuokkaisin materiaalein ja sen yhteyteen on toivottavaa luoda valo- ja/tai tilataideteos.

7. Kimpisen niemi

- Alueelle saa toteuttaa kioski- ja wc-rakennuksen. Rakennus on toteutettava korkealuokkaisin materiaalein ja sen yhteyteen on toivottavaa luoda valo- ja/tai tilataideteos.

8. Myllysaari

- Uimarannan kioski ja pukutilat
 - Alueelle saa toteuttaa kevytrakenteisia matkailu-, yleisöpalvelu- ja liikerakennuksia ja rakennelmia. Rakennukset tulee sijoittaa alueelle siten, että maisema säilyy pääosin avoimena. Ne on toteutettava puurakenteisina ja pääosin puulla verhoiltuna. Wc-tilojen tulee olla käytössä vuorokauden ja vuoden ympäri. Rakennusten suunnittelussa ja toteutuksessa on kiinnitettävä erityistä huomiota niiden esteettömyyteen.
- Uimalaitos/ saunamaailma
 - Uimalaitoksen nykyiset tilat tulee ensisijaisesti peruskorjata ja modernisoida nykylainsäädännön mukaisiksi. Rakennuksen arkkitehtoniset ja kaupunkikuvalliset arvot tulee säilyttää ja niitä tulee korostaa.
 - Mikäli uimalaitos hyppytorneineen ja pukeutumistiloineen todetaan purkukuntoiseksi, on alueelle mahdollista rakentaa saunamaailma tai muu vetovoimakohde, jonka mitoituksesta, sijainnista, ulkonäöstä ja ympäristön toiminnoista määrätään tarkemmin asemakaavamuutoksella. Alueelle tulee rakentaa uusi hyppytorni, joka vastaa nykylainsäädännön turvallisuussuosituksia vedenpinnan korkeuden vaihtelut huomioiden.
- Saunan alue
 - Saunarakennusta ja sen ympäristöä on mahdollista kehittää. Alueelle saa toteuttaa saunakylämäisen kokonaisuuden. Alueen ympäristö tulee kuitenkin säilyttää metsäisenä ja rakennusten ulkonäön on sovittava ympäröivään maisemaan.

Ideakuvia erilaisista konttiratkaisuista



Kääntämällä kontti pystyasentoon, vältetään perus konttien mataluuden aiheuttamilta ongelmilta.

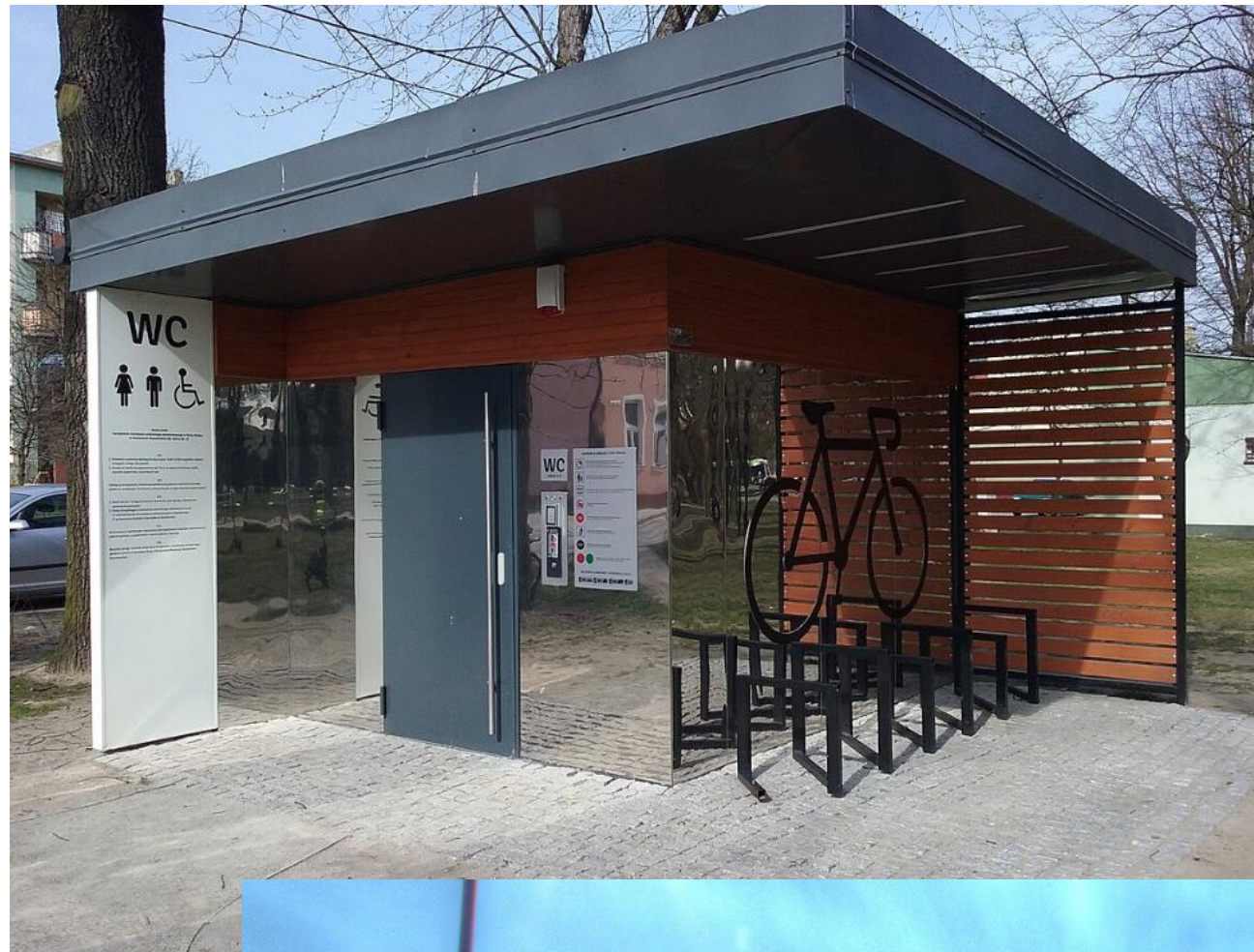
Konttiratkaisut koetaan usein väliaikaisina, jolloin niissä voidaan käyttää räväkämpäkin värejä.



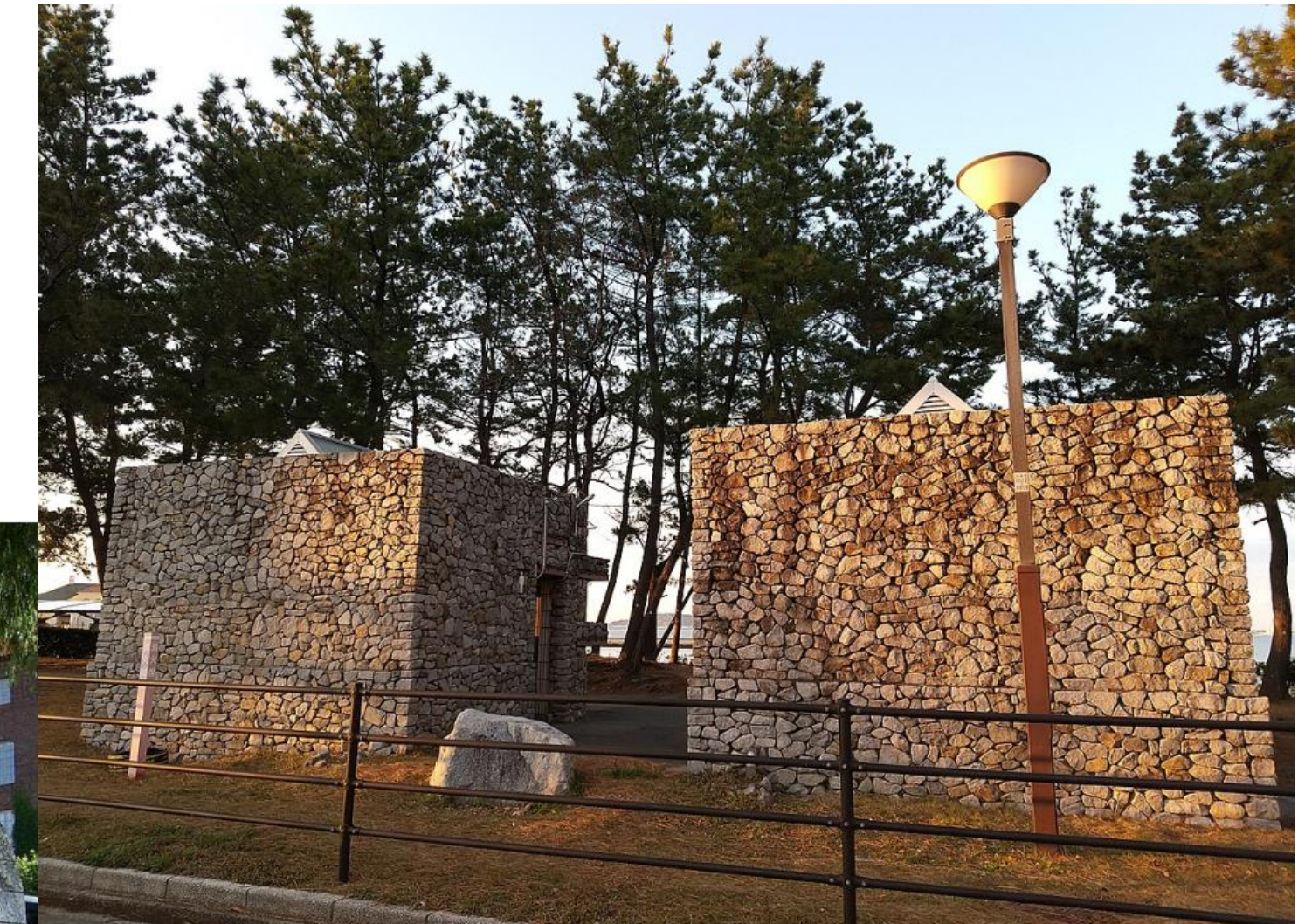
Konttien rakenne mahdollistaa isot, avoimet julkisivut, jolloin sisä- ja ulkotilojen välinen raja hämärtyy. Niitä on myös mahdollista pinota useampia päällekkäin.



Ideakuvia erilaisista huoltorakennuksista



Esteetön wc-rakennus, jonka yhteydessä on katettu pyöräpysäköinti. Ulkonäöltään rakennus on melko perinteinen, mutta toiminnoiltaan monipuolinen.



Huoltorakennusten muodoilla voi leikitellä ja materiaaleissa tuoda esille myös alueen aiempia toimintoja: Voisiko Lappeenrannassa näkyä satama-alueen aiempi käyttö halkopinojen varastointialueena?

Pimeämpinä vuodenaikoina rakennuksen valaistuksella on suuri vaikutus sen ulkonäköön. Voisiko valaistus muuttua esimerkiksi vuodenajan mukaan talvella jääkuutioksi ja kesällä aurinkoisemmaksi?

Nk. Jaakkolan kirkon rakennuspaikka

- Vuonna 1907 satamaan valmistui lihantarkastamo ja vaakahuone kauppatoria varten, mutta rakennuksessa oli myös muita palveluja:
 - Odotustilat laivamatkustajille, kahvila, pieniä putiikkeja ja kaupungin varastotiloja
- Rakennuksen suunnitteli kaupungin rakennusmestari Johan Edward Jaakkola, jonka mukaan rakennus sai lempinimensäkin
- Rakennus huutokaupattiin purettavaksi toukokuussa 1957
 - Rakennusmateriaalit menivät polttopuiksi ja kesähuvilatarpeiksi.
 - Valurautaiset kaiteet ja katon kannatinpylväät eivät kuuluneet kauppaan, vaan ne hyödynnettiin paikalle rakennettavassa pyöreään kioskin paviljongissa vuonna 1958.



Jaakkolan kirkko ennen purkamista vuonna 1957.

© Etelä-Karjalan museo, vedostaja Valotus Oy.

REPLIKAN RAKENTAMINEN SATAMAAN?

- Vuosien saatossa julkiseen keskusteluun on aina välillä noussut esille mahdollisuus rakentaa replika vanhalle Jaakkolan kirkon paikalle. Sitä on pidetty mahdollisuutena
- palauttaa vanhaa lappeenrantalaista kaupunkikuvaa ranta-alueille.
- Tarkan näköisrakennuksen rakentaminen on kuitenkin tyyllillisesti arveluttavaa ja replikat jäävät usein vaille omaa identiteettiä.

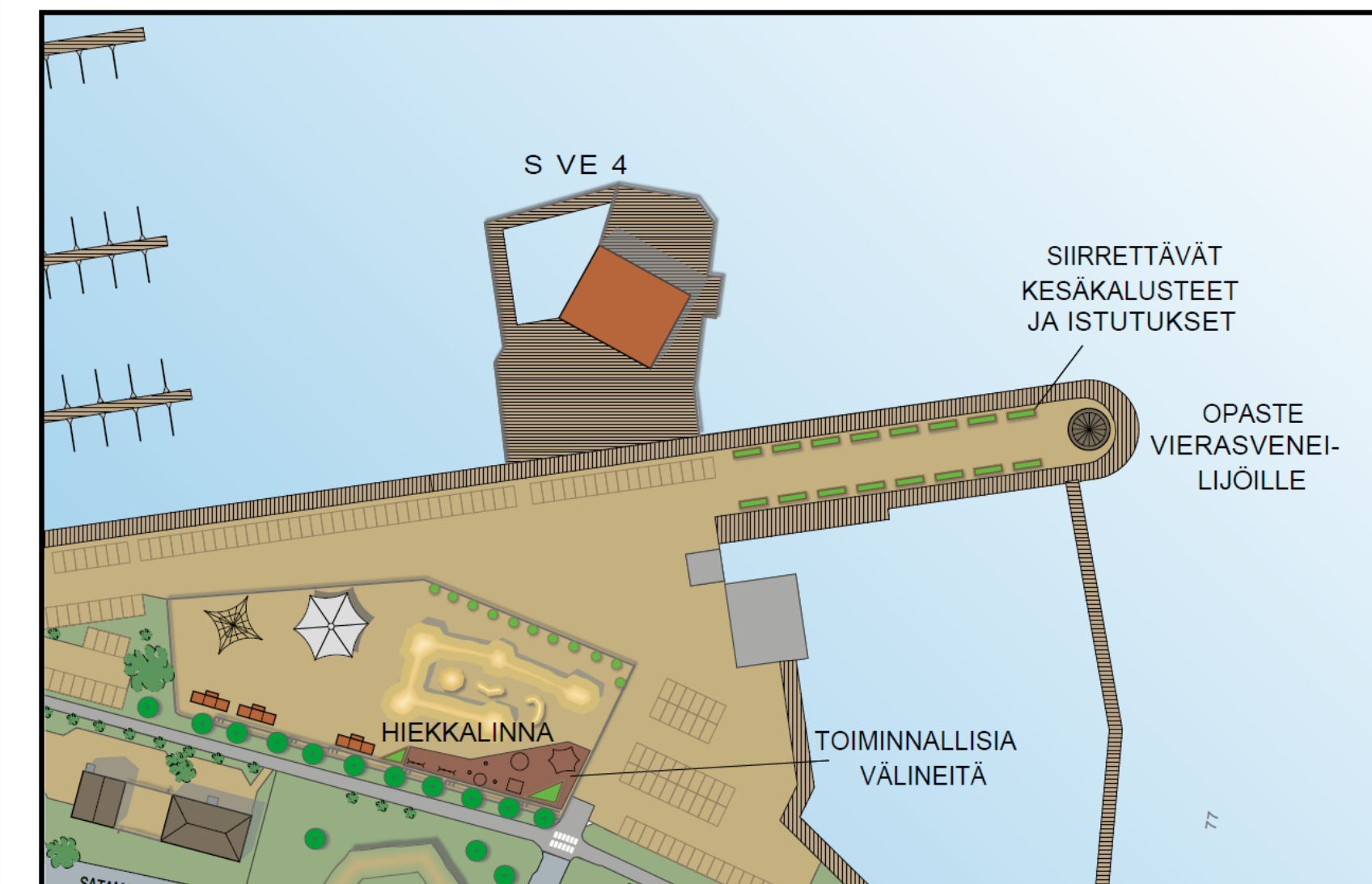
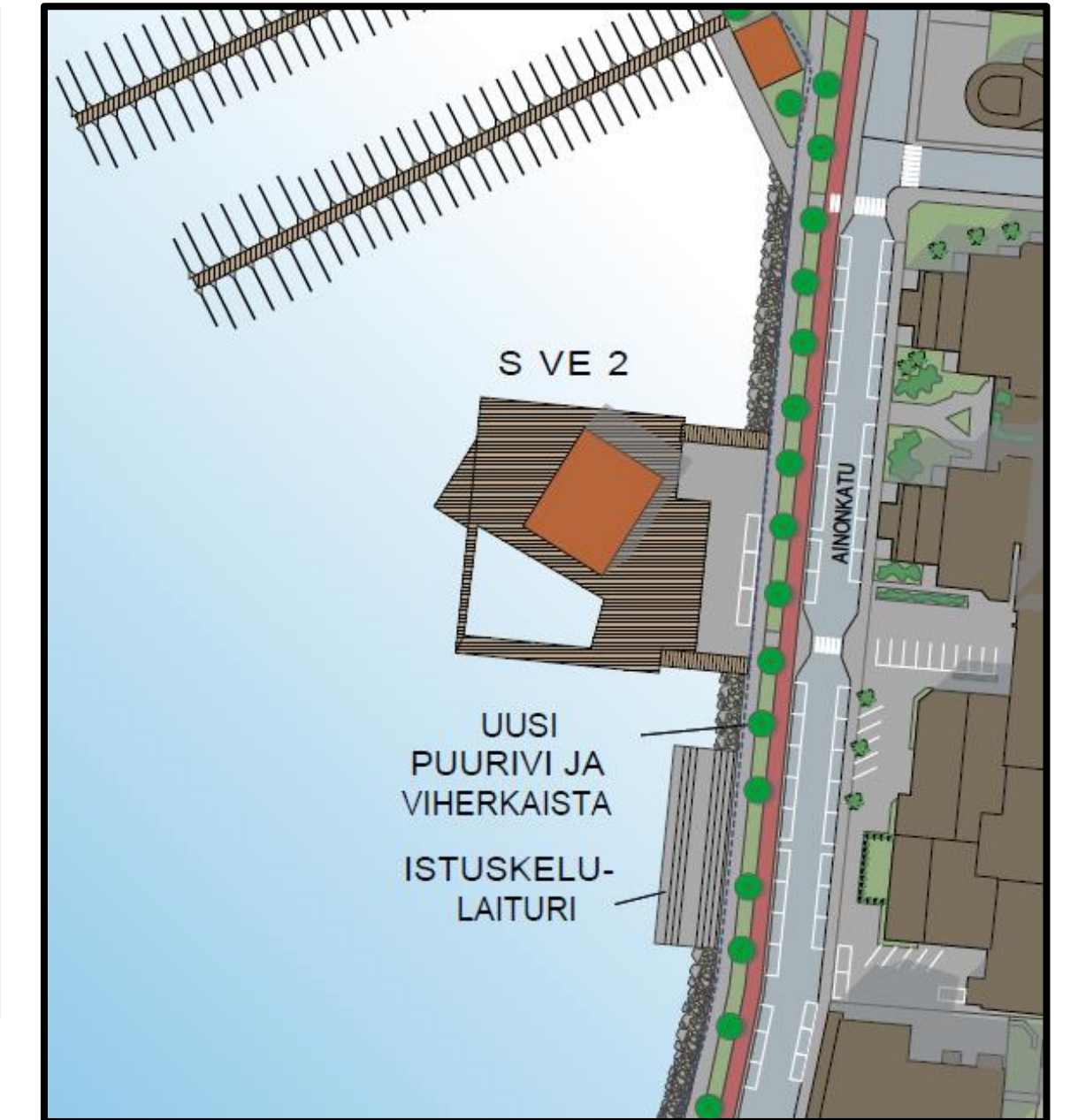
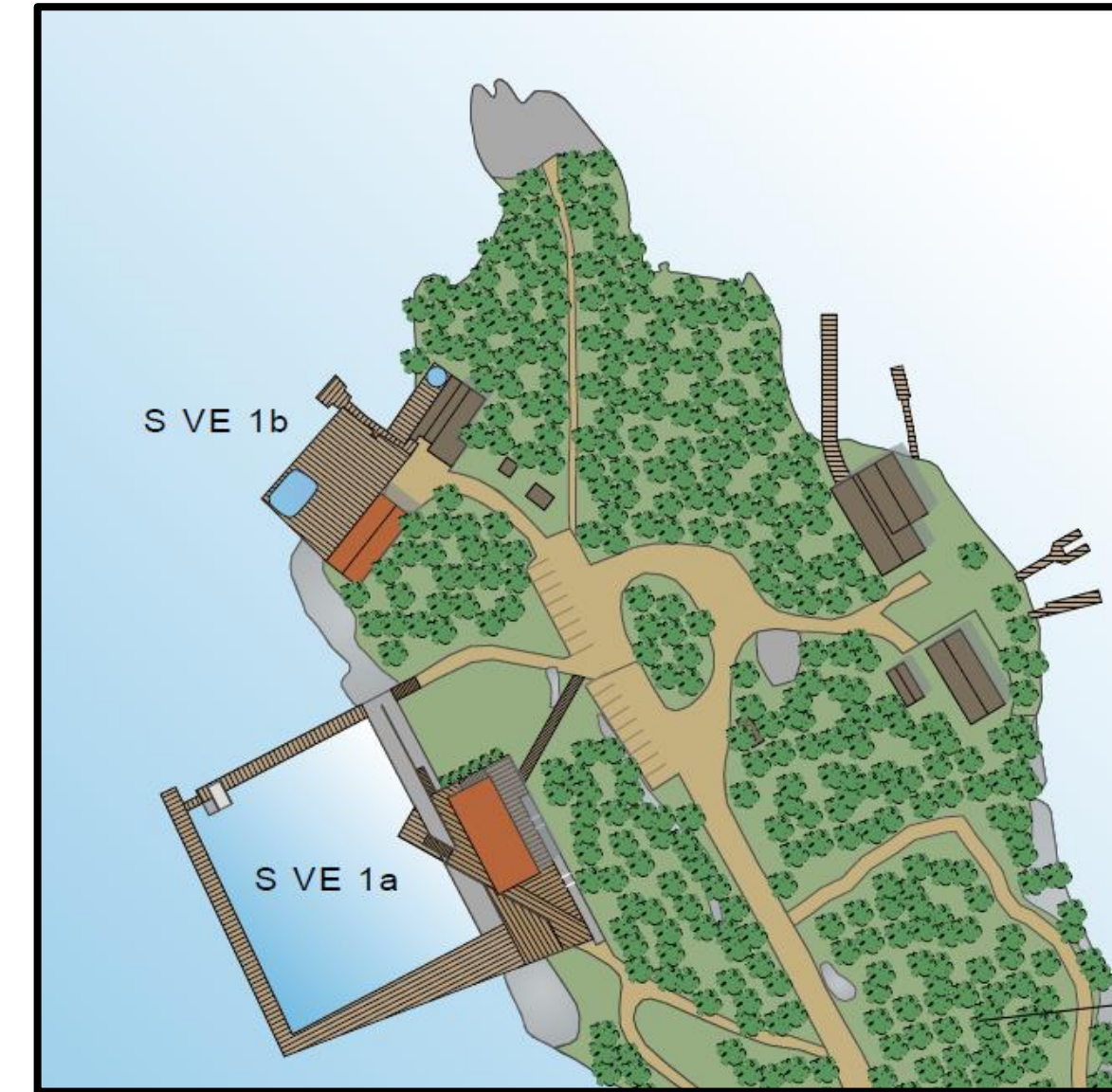
Esimerkkejä uuden rakennuksen käyttömahdollisuuksista:

- Yleinen sauna
- Rantahotelli
- Toimitiloja pienyrittäjille
- Kahvila/ ravintola
- Näyttelytila
- Kesäputiikkeja
- Satamatorin toimijoiden huoltotilat



Saunamaailma- vaihtoehdot

- Meijän Rannoilta löytyy saunamaailmalle neljä eri sijaintivaihtoehtoa:
 1. Myllysaari a) ja b)
 2. Kaupunginlahden itäranta
 3. Kylpylän ympäristö
 4. Linnoitusniemen kärki
- Kuhunkin paikkaan saunamaailma toteutuisi omanlaisenaan ja sen konsepti muokkautuu paikan ja toimijan mukaan.
- Tässä kehittämissuunnitelmassa saunamaailman on ajateltu muodostuvan yhdestä tai useammasta rakennuksesta, joissa voi olla myös muita palveluja, kuten ravintola ja terasseja saunan/ saunojen lisäksi.
- Saunamaailmavaihtoehtoja on tarkasteltu tarkemmin niiden omassa kehittämiskortissa K15 Saunamaailma.

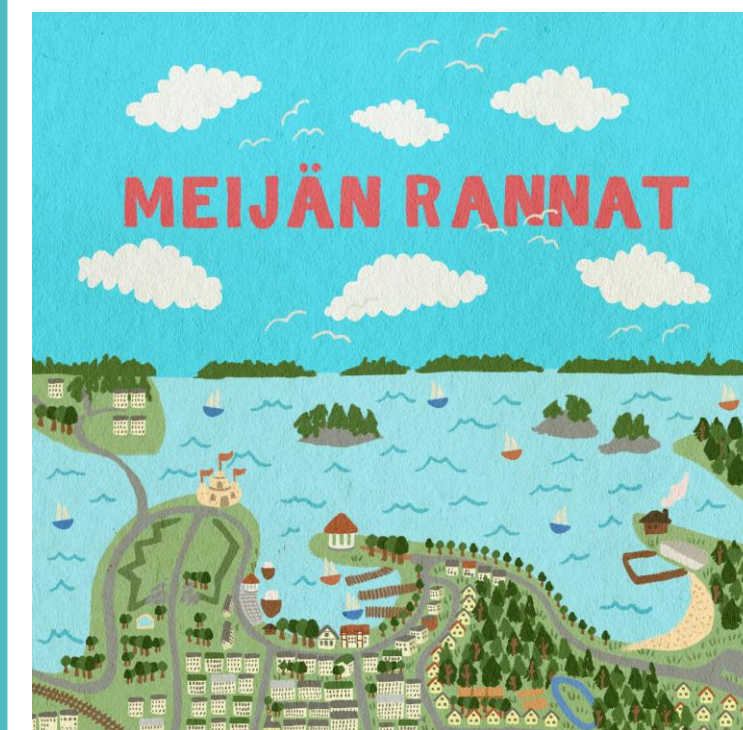


Lähteet ja yhteystiedot

- Immonen, Olli. 1992. Lappeenrannan varuskuntahistoria. Saatavissa: [varuskuntahistoria.pdf](#)
- Lappeenrannan kaupunginosien esittelyjä: [Kaupungin arkistoidut verkkosivut](#) (katsottu 28.11.2024)
- [Lappeenrannan linnoituksen rakennushistoria- ja arkeologiaselvitys](#). 2021. Sitowise.
- Lappeenrannan museoiden blogi: [Kävellen Lappeenrantaa tutuksi: Myllysaari](#) ([elavamuseo.blogspot.com](#)) (katsottu 22.8.2024)
- [Lappeenrannan satama-alueen historiaa](#) (YouTube-video)
- Luettelo Suomen sahoista: [Luettelo Suomen sahoista – Wikipedia](#) (katsottu 15.8.2024)
- Lappeenrannan paikallishistoriaa ja rakennuksia esitteleviä blogeja:
 - [Willimiehen jalanjäljillä](#)
 - [Makkerin blogi](#)
- Meijän Rantojen lähtötietokysely: [Meijän Rantojen lähtötietokyselyn yhteenveto](#)
- Meijän Rantojen palvelutarkastelu: [Palvelutarkastelu.pdf](#)
- Suomen kiertotalouden tiekartta 2.0: [Kriittinen siirto - Suomen kiertotalouden tiekartta 2.0 - Sitra](#) (katsottu 30.10.2024)

- Kuvat: Lappeenrannan kaupunki ja Creative Commons CC0-lisenssin alaiset kuvahakujen tulokset ellei kuvan yhteydessä toisin mainita.

LAPPEENRANNAN KAUPUNKI



Yhteyshenkilöt

Kaupunginarkkitehti Maarit Pimiä
puh. 040 653 0745, maarit.pimia@lappeenranta.fi

Kaavasuunnittelija Elina Moisio
puh. 040 649 5001, elina.moisio@lappeenranta.fi

Kaavasuunnittelija Niina Seppäläinen
puh. 040 668 4499, niina.seppalainen@lappeenranta.fi

